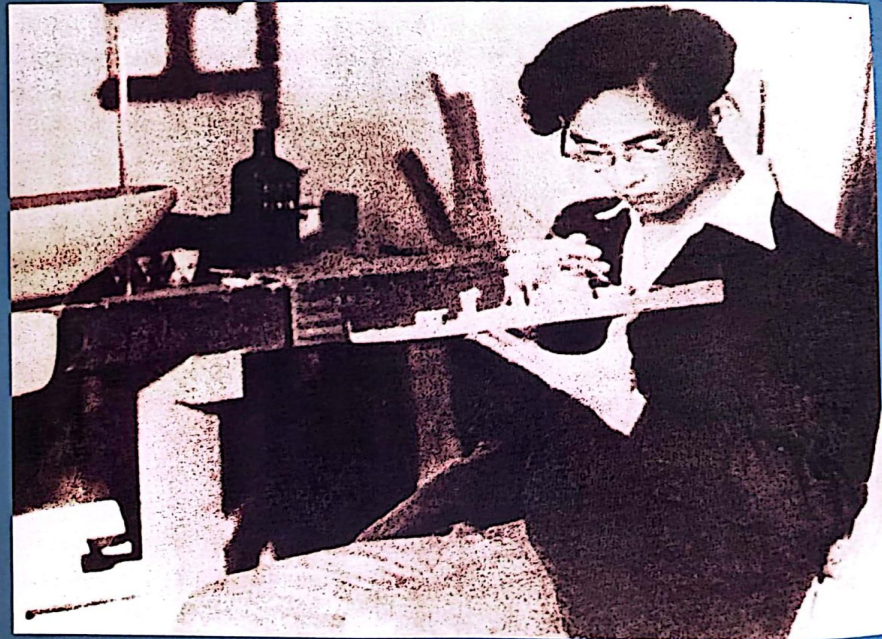


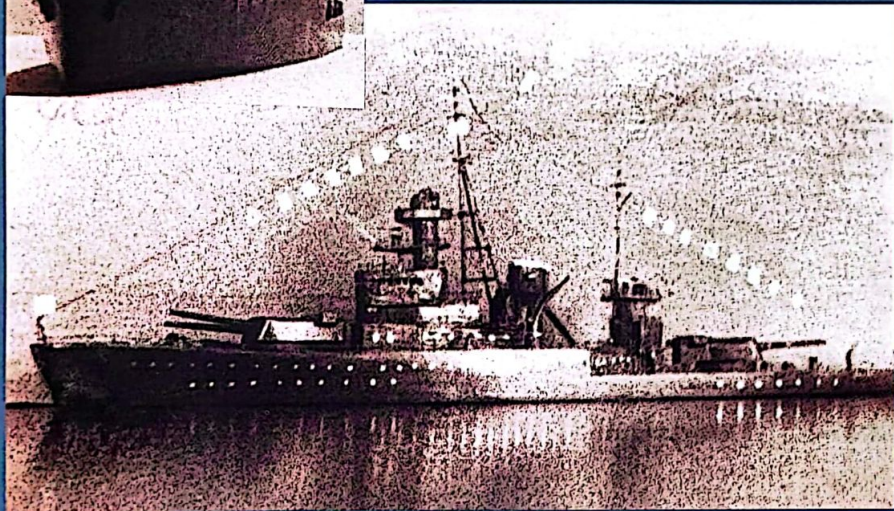
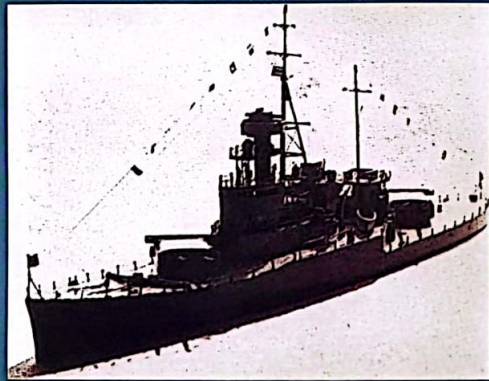
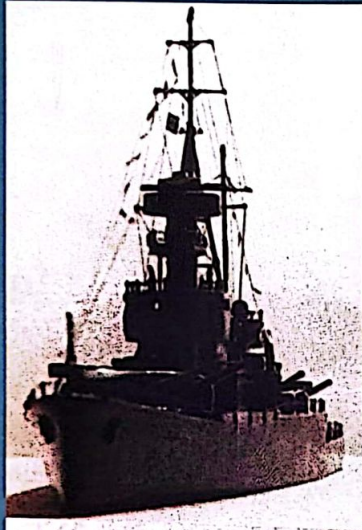
พระบาทสมเด็จพระเจ้าอยู่หัวกับการต่อเรือ

พระบาทสมเด็จพระเจ้าอยู่หัว เป็นพระมหากษัตริย์ที่ทรงพระปรีชาสามารถทางด้านกรช่างมาตั้งแต่ทรงพระเยาว์ โดยเฉพาะทรงเป็นเยี่ยมทางด้านกรช่างไม้ช่างโลหะ และช่างกล สมเด็จพระเทพรัตนราชสุดาฯ สยามบรมราชกุมารี ได้พระราชทานสัมภาษณ์ในรายการ "ชุดจาประสาช่าง" ว่า "...เท่าที่สังเกตมาตั้งแต่ยังจำความได้ เห็นท่านทำงานช่างอยู่หลายอย่าง ท่านเคยเล่าให้ฟังว่า เมื่อตอนเด็ก ๆ นั้น ท่านมีความสนพระทัยในงานช่างมาก แล้วยังชอบทำเหล็ก ๆ สมเด็จพระสังฆราชท่านอย่างค่อนช้างจะเข้มงวดคือ แม้แต่ของเล่นมากมายสำเร็จรูปอย่างพุ่มเฟิยเหมือนอย่างเด็ก ๆ สมัยนี้ ... อย่างที่ท่านอยากได้วิทยุมาฟัง ท่านก็ต้องเข้าหุ้กับตุลกระหม่อมลุง ซื่ออินส่วนของวิทยุทีละชิ้น ๆ เอามา แล้วก็มีประกอบเองเป็นวิทยุ ซึ่งต้องฟังกันสองคนก็เข้าหุ้กัน แล้วก็ทีบางครั้งเงินที่ได้รับเป็นค่าขนมก็ไม่พอซื้อของที่ท่านอยากได้ก็ต้องมีการหาเงินพิเศษวิธีหาเงินพิเศษก็ต้องใช้ความสามารถของท่านเองนี่แหละ เช่น มีพี่เลี้ยงซึ่งก็ไม่กล้าให้ท่านโดยไม่มีเหตุผล เวลาทำอะไรให้แก แกถึงจะให้ได้ เช่น เวลาจักรแกเสีย จักรเย็บผ้าเสีย ท่านตอนนั้นก็สัก ๑๐ ขวบ ท่านก็แก้ได้ แก้ได้ก็ได้อดรงค์ เป็นค่าจ้างแกจักร..."

เมื่อทรงเจริญพระชนมพรรษาขึ้น ก็ทรงสนพระราชมุขทัยในงานช่างสาขาอื่น ๆ เช่น การต่อเรือ สมเด็จพระเจ้าพี่นางเธอ เจ้าฟ้ากัลยาณิวัฒนา กรมหลวงนราธิวาสราชนครินทร์ ทรงเล่าไว้ในบทพระนิพนธ์เรื่อง "เจ้านายเล็ก ๆ ยุวกษัตริย์" ว่า ...พระอนุชาได้เริ่มทำแบบเรือต่าง ๆ ด้วยไม้ เช่น แบบเรือรบที่ไม่มีชาย ในระยะนั้นกำลังทำเรือใบที่ใหญ่พอสมควร ใบก็เย็บเองด้วยจักร เสริมแล้วเหลือนแต่การทาสี เมื่อเริ่มไปแล้วก็พอดีเป็นเวลาที่กำลังจะตัดสินใจว่าจะอพยพไปสวีเดนหรือแคนาดา ทรงเล่าว่าทุกคนก็ถามลือ ๆ ว่า "เรือจะแห้งทันไหม"

พระบาทสมเด็จพระเจ้าอยู่หัวทรงโปรดการทำงานสร้างสรรค์ ที่ต้องอาศัยความละเอียดประณีต ในคราวที่โดยเสด็จพระบาทสมเด็จพระปรมินทรมหาอานันทมหิดล พระอัฐมรามาธิบดินทร นวติฐ์พระนคร เมื่อ พุทธศักราช ๒๔๘๘ ได้ทรงจำลองเรือหลวงศรีอยุธยา นายแก้วขวัญ วัชโรทัย (เลขาธิการพระราชวัง) เล่าว่า ก่อนที่จะทรงจำลองเรือนั้น ได้ทรงศึกษาข้อมูลจากของจริงทั้งหมดแล้วจึงย่อส่วนลง ทรงทำตัวเรือให้สูงจากระดับน้ำขึ้นมานิดหนึ่ง ด้วยมีพระหัตถ์ในงานชิ้นนี้ละเอียดและจดจามาก เจ้าพระยารามราฆพจึงได้กราบบังคมทูลขอพระราชทานไปประมูลเพื่อการกุศลหาทุนบำรุงโรงพยาบาลปราบวัณโรค รูปที่ทรงถ่ายเรือจำลองลำนั้นไว้ก็เป็นภาพที่งดงามและมีผู้ประมูลไปในราคาสูงเช่นกัน ต่อมาได้ทรงจำลองเรือหลวงธนบุรีซึ่งมีขนาดเดียวกับเรือหลวงศรีอยุธยา





และทรงประดิษฐ์หุ่นเครื่องบินเล็กต่าง ๆ ที่มีสัดส่วนเหมือนของจริงด้วย พระบาทสมเด็จพระปรเมนทรมหาอานันทมหิดล พระอัฐมรามาธิบดินทร ทรงมีสายพระราชหัตถเลขาถึงสมเด็จพระเจ้าพี่นางเธอ เจ้าฟ้ากัลยาณิวัฒนา กรมหลวงนราธิวาสราชนครินทร์ ว่า "...เล็กได้ทำเรือบินไม้ และเรือรถหรือยูซา ที่มีรายละเอียดมากมาย ในงานวาดมีมีการ ประมูลเรือบินได้ ๑๐,๐๐๐ บาท เรือ ๒๐,๐๐๐ บาท และยังมีรูปถ่ายอีกสองรูป ซึ่งประมูลได้ รูปละ ๓,๐๐๐ บาท..."

"องค์" ผู้สื่อข่าวพิเศษของหนังสือวรรณคดี ได้เล่าไว้ในเรื่อง "เดือนนี้เมื่อปีกลาย ต้นกล้า" ในวันที่ว่างการศึกษา "ว่าได้มีโอกาสเข้าไป ในฤดูร้อน พุทธศักราช ๒๔๕๐ ขณะที่ทรงทำเรือใบสำหรับเอาไปเล่นที่ทะเลสาบ เรือที่กัลยทรงทำนั้นยาวถึง ๘๐ เซนติเมตร กว้าง ๑๔ เซนติเมตร ทรงกำหนดขนาดกว้างยาวของไม้ได้เรียบร้อยและทรงวาดภาพจำลองของเรือไว้ด้วย การที่ทรงสร้างเรือทั้งใหญ่และยาวเช่นนั้น มิได้ทรงซุดจาก ไม้ก่อนแต่ียว แต่ทรงใช้ไม้เป็นแผ่น ๆ ทหนาแผ่นละ ๑ เซนติเมตร โดยเสียบเอา ส่วนกลางออกเสีย แล้วเรียงประกบติดกาวเป็นชั้น ๆ ขึ้นไปถึง ๑๒ ชั้น ใบของเรือลำนี้ สูงถึง ๑.๒๐ เมตร พระบาทสมเด็จพระเจ้าอยู่หัวทรงตรัส แก่ "องค์" ว่า ขณะประทับ ณ พระที่นั่งบรมพิมาน คราวเสด็จนิวัติสู่พระนคร ได้ทรงทำเรือใบขนาดเล็กราวเพียง ๔๕ เซนติเมตร และกว้างเพียง ๖ - ๗ เซนติเมตร โดยทรงทำวิธีเดียวกันนี้ และได้ทรงทำซิดซุดด้วย เรือที่ทรงทำลำนั้นก็ทรงนำไปโยเล่นที่สระเล็ก ๆ ในสวนคิวาลัย ในพระบรมมหาราชวัง

พระปรีชาสามารถในงานช่าง โดยเฉพาะการต่อเรือนั้น ในเวลาต่อมาเมื่อทรงสนพระราชหฤทัยในกีฬาเรือใบ ก็ทรงต่อเรือใบพระที่นั่งด้วยพระองค์เอง และทรงทดลองเล่นในสระภายในพระตำหนักจิตรลดารโหฐาน เรือใบลำแรกที่ทรงต่อเมื่อ พุทธศักราช ๒๕๐๗ เป็นเรือประเภท เอ็นเตอร์ไพรส์ ชื่อ "เรือราชปะแตน" มาจากคำว่า ROYAL PATTERN ต่อมา พุทธศักราช ๒๕๐๘ ทรงต่อเรือประเภทโอเค พระราชทานชื่อว่า "นวกุญ" หมายถึง ลูกเรือใหม่ หม่อมเจ้า ภิศเดช วัชริน ทรงเล่าว่า ขณะที่พระบาทสมเด็จพระเจ้าอยู่หัวทรงวางกระดูกงู เรือลำนี้ ทรงได้ยินเสียงพลุดอกไม้ที่เขาตีฉนวนาพอดี และในปีเดียวกันในโอกาสที่เจ้าชายฟิลิป ดยุกแห่งเอดินบะระ เสด็จประพาสเมืองไทย และโดยที่ทรงโปรดเล่นเรือใบ พระบาทสมเด็จพระเจ้าอยู่หัวทรงต้อนรับและจัดให้มีการแข่งเรือใบจากพัทธยาไปเกาะล้าน ผู้เข้าแข่งขันในครั้งนั้น นอกจากพระบาทสมเด็จพระเจ้าอยู่หัวและเจ้าชายฟิลิปแล้ว ยังมี นักกีฬาทีมชาติของสหรัฐอเมริกาอีกหนึ่งคนซึ่งแวะเมืองไทยก่อนเดินทางไปแข่งขันที่ประเทศนิวซีแลนด์ รวมจำนวนเรือที่แข่งกันมีถึง ๓๔ ลำ แม้ว่าในครั้งนั้นจะเป็นการแข่งขัน ครั้งแรกแต่ก็ทรงได้รับตำแหน่งชนะเลิศ

พระบาทสมเด็จพระเจ้าอยู่หัวทรงต่อเรือใบประเภทโอเคหลายลำ และพระราชทานชื่อว่า "เวคา" แปลว่า ความเร็ว ได้แก่ เรือเวคา ๑ เรือเวคา ๒ และเรือเวคา ๓ โดยเฉพาะเรือเวคา ๒ นั้น ทรงใช้ในกาแข่งซันกีฬาเรือใบในกีฬา SEAP GAMES ครั้งที่ ๔ เมื่อ ๑๖ ธันวาคม พุทธศักราช ๒๕๑๐ และทรงได้รับเหรียญทอง กับทรงได้รับถ้วย "สิริกิติ์" สำหรับรางวัลชนะเลิศแห่งประเทศไทยถึง ๓ ครั้ง

นอกจากนี้ใน พุทธศักราช ๒๕๐๔ ได้ทรงออกแบบและทรงต่อเรือใบประเภทม็อธ (MOTH) ตัวพระองค์เอง ทรงออกแบบและทรงต่อเรือประเภทนี้ไว้อีก ๓ แบบ แบบแรกพระราชทานชื่อว่า เรือโมมด เป็นเรือใบขนาดเล็กเหมาะกับคนไทย และทรงจดลิขสิทธิ์เป็นสากลประเภท INTERNATIONAL MOTH CLASS ที่ประเทศอังกฤษ ต่อมาทรงปรับปรุงเป็นแบบที่ ๒ ชื่อ เรือซูเปอร์มอด ซึ่งมีความเร็วสูงชัน ตัวเรือแข็งแรงขึ้น มีความปลอดภัยสูง แบบที่ ๓ คือ เรือโมโมโครมด ซึ่งมีขนาดเล็กมาก เหมาะสำหรับเด็กและคนร่างเล็ก สำหรับเรือโมมดลำแรกโปรดให้เรียกว่า เรือมด ๑ และได้ทรงนำเรือลำนี้ไปแข่งขันที่ประเทศอังกฤษ เมื่อคราวเสด็จพระราชดำเนินไปส่งสมเด็จพระบรมโอรสาธิราชฯ สยามมกุฎราชกุมาร ไปทรงศึกษาที่ประเทศนั้น ทรงชนะเรือของผู้อื่นเนื่องจากเรือมด ๑ ที่ทรงออกแบบนั้นมีความคล่องตัว เหมาะสำหรับใช้ในการแข่งขันมาก พระบาทสมเด็จพระเจ้าอยู่หัวจึงทรงพระกรุณาพระราชทานพระบรมราชานุญาตให้สโมสรกรมอุทการเรือใช้เวลานอกราชการต่อเรือใบประเภทนี้บริการแก่มวลชนสมาชิกของสโมสรกีฬาแล่นใบต่าง ๆ ด้วยวัสดุที่หาได้ภายในประเทศ ทำให้ช่างกรมอุทการเรือได้เพิ่มพูนทักษะในการต่อเรือและมีรายได้เพิ่มจากงานประจำ โดยได้นำรายได้จากการต่อเรือส่วนหนึ่งขึ้นทูลเกล้าฯ ถวายพระบาทสมเด็จพระเจ้าอยู่หัวผู้ทรงออกแบบ

ในปลาย พุทธศักราช ๒๕๑๐ พระบาทสมเด็จพระเจ้าอยู่หัวทรงออกแบบและต่อเรือใบล่าสุดหทัย คือ เรือโม๊ก (MOKE) ซึ่งมีลักษณะผสมระหว่างเรือโอเค กับเรือซูเปอร์มอด นอกจากจะทรงมีพระปรีชาสามารถทางด้านกาต่อเรือใบแล้ว ยังมีแนวพระราชดำริเกี่ยวกับการต่อเรือรบ ซึ่งกองทัพเรือได้ขจัดถือแนวพระราชดำริดังกล่าวมาปรับปรุงกาต่อเรือของกองทัพเรือ กล่าวคือใน พุทธศักราช ๒๕๐๓ พระบาทสมเด็จพระเจ้าอยู่หัว ได้เสด็จประพาสยุโรป และทอดพระเนตรกิจการต่อเรือของประเทศต่าง ๆ โดยเฉพาะ การต่อเรือยนต์รักษาฝั่งที่ประเทศเยอรมนี เมื่อเสด็จฯ กลับประเทศไทยแล้วทรงมีพระราชปรารภกับรัฐมนตรีว่าการกระทรวงกลาโหมว่า กองทัพเรือน่าจะต่อเรือยนต์เร็วรักษาฝั่งเช่นนั้นได้ เพื่อที่จะให้เกิดความชำนาญและรู้จักใช้เทคนิคต่าง ๆ และเป็นการประหยัดมากกว่าจะจัดหาจากต่างประเทศ เพื่อเป็นการสนองพระราชปรารภ



โอเค ดิงกี้



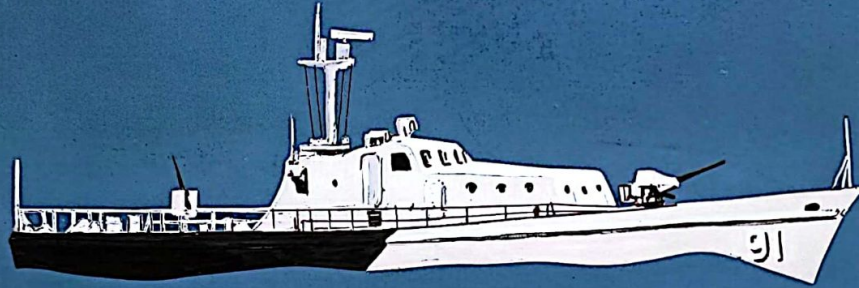
เอ็นเดอร์ไพร์ส



มด



ซูเปอร์มอด



กองทัพเรือจึงได้มอบให้กรมอุทกหารเรือดำเนินการในเรื่องดังกล่าวโดยใช้งบประมาณพิเศษของกระทรวงกลาโหม ในระหว่างเตรียมการต่อเรือได้พระราชทานพระมหากรุณาธิคุณรับสั่งถึงความก้าวหน้าของงานด้วยความสนพระราชมหุทัย และได้พระราชทานคำปรึกษา พร้อมกันนั้นทรงส่งเอกสารเกี่ยวกับวิชาการต่อเรือมาให้ศึกษา และพระราชทานความช่วยเหลือในรูปแบบต่าง ๆ โดยตลอด ดังเช่น ทรงติดต่อกับสถาบันวิจัยและทดสอบแบบเรือแห่งชาติของประเทศไทย ให้ช่วยทดสอบแบบเรือลำนี้ทางเทคนิคต่าง ๆ จนเป็นที่น่าพอใจ กองทัพเรือจึงได้เริ่มลงมือต่อเรืออย่างเป็นทางการขึ้น โดยพระบาทสมเด็จพระเจ้าอยู่หัวได้เสด็จพระราชดำเนินทรงประกอบพิธีวางกระดูกงู เมื่อ ๑๒ กรกฎาคม พุทธศักราช ๒๕๑๐ โอกาสนี้ได้มีพระราชดำรัสที่สำคัญตอนหนึ่งว่า "...บรรดาเรือรบที่ใช้ในราชการ เป็นเรือที่สั่งทำจากต่างประเทศ การที่ราชการกองทัพเรือสามารถเริ่มการต่อเรือชนิดรักษาฝั่งขึ้นใช้ในราชการได้เช่นนี้ จึงควรเป็นที่น่ายินดีและน่าสนับสนุนอย่างยิ่งนับว่าเป็นความเจริญก้าวหน้าของกองทัพเรือ"

เมื่อเรือยนต์เร็วรักษาฝั่งสร้างเสร็จแล้ว พระบาทสมเด็จพระเจ้าอยู่หัวได้เสด็จ ฯ ไปทดลองความเร็วของเรือด้วยพระองค์เอง และได้พระราชทานข้อคิดเห็นและคำแนะนำต่าง ๆ เกี่ยวกับประสิทธิภาพของเรือ ทำให้มีการปรับปรุงแก้ไขใบจักรและตัวเรือ จนสามารถเพิ่มความเร็วขึ้นมาได้จาก ๑๘ นอต เป็น ๒๐ นอต เมื่อนำเรือยนต์เร็วรักษาฝั่งไปใช้ในราชการได้แล้ว กองทัพเรือได้ตั้งชื่อเรือลำนี้ว่า เรือ ต.๙๑ โดย "ต." หมายถึง ประเภทเรือ คือ เรือตรวจการณ์ใกล้ฝั่ง "๙" หมายถึง รัชกาลที่ ๙ ส่วน "๑" หมายถึง เป็นเรือลำที่ ๑

เมื่อเรือ ต.๙๑ ได้ขึ้นระวางประจำการแล้ว ได้มีการทดสอบเรืออีกครั้งหนึ่งเมื่อ ๒๖ สิงหาคม พุทธศักราช ๒๕๑๑ การทดสอบในครั้งนี้พระบาทสมเด็จพระเจ้าอยู่หัวทรงทดลองตรวจสอบด้วยพระองค์เองในทะเล ระหว่างวังไกลกังวล หัวหิน กับเขาสามร้อยยอด และได้ มีพระราชปฏิสันถารกับเจ้าหน้าที่ที่เกี่ยวข้องกับการต่อเรือลำนี้ถึงรายละเอียดต่าง ๆ นอกจากนี้ในการนำเรือไปทดลองระหว่างภารกิจ "ทักษิณ ๑๒" ที่จังหวัดสงขลา และจังหวัดนราธิวาส พระองค์ยังได้เสด็จ ฯ ประทับบนเรือ ต.๙๑ และได้พระราชทานข้อสังเกตในการต่อเรืออีกหลายประการแก่เจ้าหน้าที่ด้วย

นับตั้งแต่ พุทธศักราช ๒๕๑๔ - ๒๕๓๐ กองทัพเรือได้ต่อเรือประเภทนี้ขึ้นอีกจำนวน ๘ ลำ คือ เรือ ต.๙๒ - เรือ ต.๙๙ โดยมีการปรับปรุงเรือให้ทันสมัย และมีประสิทธิภาพสูงขึ้น ทำให้กองทัพเรือมีเรือเร็วเสริมสร้างวิวัฒนาการให้เข้มแข็ง ทั้งยังทำให้องค์บุคคลของกองทัพเรือได้มีการพัฒนาความรู้ความสามารถ และก้าวไปสู่การต่อเรือขนาดใหญ่ต่อไป นับเป็นพระมหากรุณาธิคุณที่พระบาทสมเด็จพระเจ้าอยู่หัวทรงมีต่อกองทัพเรือ ซึ่งข้าราชการกองทัพเรือทุกนายต่างสำนึกและจดจำรำลึกใส่เกล้าใส่กระหม่อมตลอดไป